

# La culture au quotidien



*Politique culturelle de  
Saint-Élie-de-Caxton*

Crédit photo : Lisandre St-Cyr Lamothe

Mars 2019

« La culture, c'est construire l'avenir.

La culture est stimulée par des hommes et des femmes qui  
désirent se construire un milieu de vie.

C'est aussi innover, créer et s'épanouir à long terme.

La culture permet de s'harmoniser et s'équilibrer.

La culture est la base d'un peuple, d'une communauté. »

Comité de la politique culturelle

“  
**SAINT-ÉLIE**  
C'EST NOUS !”



# *Table des matières*

<b>Mot du maire.....</b>	<b>2</b>
<b>Introduction et définition.....</b>	<b>3</b>
<b>Définition de la culture par l'UNESCO.....</b>	<b>3</b>
<b>Fondements et principes directeurs.....</b>	<b>4</b>
<b>Portrait culturel de Saint-Élie-de-Caxton.....</b>	<b>5</b>
<b>Diagnostic.....</b>	<b>7</b>
<b>Les forces.....</b>	<b>7</b>
<b>Les faiblesses.....</b>	<b>8</b>
<b>Les menaces.....</b>	<b>8</b>
<b>Les atouts.....</b>	<b>9</b>
<b>Axes d'intervention et orientations.....</b>	<b>10</b>
<b>Plan d'action.....</b>	<b>12</b>
<b>Conclusion.....</b>	<b>13</b>
<b>Remerciements.....</b>	<b>13</b>



## *Mot du maire*

L'élaboration d'une Politique culturelle à Saint-Élie-de-Caxton, milieu déjà riche sur le plan de la créativité artistique, constitue un jalon important de notre histoire. Issue d'une démarche de concertation, porteuse elle-même d'un travail d'échanges, cette réflexion collective guidera nos actions futures en cette matière.

Il est reconnu que la culture constitue un moteur de développement socio-économique, communautaire et environnemental indéniable. C'est un atout de taille pour l'attrait de notre village et un outil important, notamment, pour la rétention de nos jeunes. À la beauté naturelle de nos lacs, nos montagnes et notre forêt dans laquelle baigne déjà Saint-Élie-de-Caxton s'ajouteront les œuvres de nos artistes et artisan(e)s talentueux pour dynamiser davantage notre village.

Au patrimoine bâti qu'il nous faut conserver pour les générations futures s'ajoute le patrimoine immatériel, déjà présent chez nous, basé sur nos traditions orales et populaires vivantes qui nous ouvrent une fenêtre sur tous les possibles imaginaires.

La richesse des arts et de la culture contribue aussi à notre fierté et à notre sentiment d'appartenance à notre milieu de vie. La mise en œuvre de notre politique culturelle créera des moments rassembleurs à Saint-Élie-de-Caxton, non seulement pour les artistes et artisan(e)s qui s'impliqueront, mais aussi pour l'ensemble de la population caxtonienne qui vivra ce rêve d'un avenir collectif meilleur.

Le secteur des arts et de la culture se positionne de plus en plus comme un axe stratégique de développement de notre communauté. Investir dans la culture, c'est rendre notre milieu de vie plus sain et attractif au quotidien et ainsi renforcer notre notoriété. Les étapes à venir nécessiteront des investissements en temps et en argent. Étant donné l'ampleur du chantier dessiné par notre politique, il nous faudra faire davantage pour le développement de la vitalité culturelle chez nous.

Ces efforts en valent la peine. Pensons à nos enfants d'âge préscolaire, aux élèves de l'école Villa-de-la-Jeunesse, à nos adolescent(e)s, nos jeunes familles de plus en plus abondantes et aux personnes âgées, elles aussi, de plus en plus nombreuses, bref pensons à tous « nos acteurs et bénéficiaires potentiels » de culture. En fin de compte, tout cela est une question de qualité de vie que nous voulons toujours améliorer.

Je tiens à remercier toutes les personnes qui ont contribué à l'élaboration de notre politique culturelle. Je vous convie tous et toutes à vous impliquer, selon votre disponibilité dans la mise en œuvre de « notre » politique culturelle, qui guidera nos pas au quotidien au cours des prochaines années.

Robert Gauthier,  
Maire

## *Introduction et définition*

En se dotant d'une première politique culturelle, la Municipalité de Saint-Élie-de-Caxton affirme haut et fort que la culture a un rôle de premier plan à jouer dans l'épanouissement des citoyens, mais également dans le développement social, économique et environnemental de son territoire.

La culture rassemble. Elle stimule l'intérêt des citoyens et des visiteurs. La culture caxtonienne enracine solidement le sentiment de fierté et d'appartenance.

Notre richesse naturelle et culturelle nous a permis, notamment, de devenir une destination touristique et de villégiature incontournable au cours des dernières années, en plus d'inciter de jeunes familles ainsi que de nombreux artistes et artisan(e)s à venir s'installer chez nous.

En 2017, un comité a été mis en place pour élaborer une politique culturelle. Le comité de la politique culturelle s'est réuni à plusieurs reprises pour analyser l'état de la situation et pour énoncer des recommandations basées sur les rencontres citoyennes faites par le comité.

La présente politique identifie les fondements et les principes directeurs ainsi que les axes d'intervention et les orientations, sur lesquels se baseront les interventions culturelles à Saint-Élie-de-Caxton au cours des prochaines années, autant de la part de la Municipalité que des autres partenaires et intervenants.

## *Définition de la culture par l'UNESCO*

« La culture, dans son sens le plus large, est considérée comme l'ensemble des traits distinctifs, spirituels et matériels, intellectuels et affectifs, qui caractérisent une société ou un groupe social. Elle englobe, outre les arts et les lettres, les modes de vie, les droits fondamentaux de l'être humain, les systèmes de valeurs, les traditions et les croyances. »<sup>1</sup>

Pour nous, la culture, c'est bâtir l'avenir. Un avenir non écrit d'avance, mais qui se composera lui-même au fil du temps, selon les femmes et les hommes qui le porteront. La culture, c'est stimuler, c'est nourrir le cœur et l'âme pour se construire et façonner un milieu de vie inspirant. C'est innover, créer et s'épanouir au quotidien et à long terme.

La culture, c'est permettre l'harmonie et l'équilibre en soumettant un modèle cohérent avec ce que nous sommes. C'est permettre un enracinement entre la nature, les citoyens et les rêves de chacun. La Municipalité de Saint-Élie-de-Caxton attire et rayonne grâce à une vitalité culturelle forte, c'est ce qui nous distingue.

---

<sup>1</sup> Déclaration de Mexico sur les politiques culturelles. Conférence mondiale sur les politiques culturelles, Mexico City, 26 juillet - 6 août 1982.



## *Fondements et principes directeurs*

Les arts et la culture :

- ∞ jouent un rôle essentiel dans notre milieu en contribuant à l'épanouissement et à l'enrichissement individuel et collectif, ce qui favorise le sentiment d'appartenance et la fierté des Caxtoniens et Caxtoniennes.
- ∞ contribuent, lorsque rendus accessibles à un plus grand nombre, à l'amélioration de la qualité de vie et au dynamisme de notre communauté.
- ∞ ajoutent un apport indéniable au développement social, environnemental et économique de Saint-Élie-de-Caxton.
- ∞ façonnent l'image de marque de Saint-Élie-de-Caxton où la nature et la culture se rencontrent naturellement.



## *Portrait culturel de Saint-Élie-de-Caxton*



Crédit photo : Bernard Brault/ Événement photo Zoom sur... Saint-Élie-de-Caxton

Notre municipalité est dorénavant inscrite dans l'imaginaire québécois. Connue et reconnue grâce à Fred Pellerin, conteur de renommée internationale et chevalier de l'Ordre national du Québec, Saint-Élie-de-Caxton est maintenant un village légendaire. Notre municipalité est portée par une communauté dynamique et impliquée. Bien que notre réputation soit enviable, ce sont nos valeurs de solidarité, de créativité et d'inclusion qui nous distinguent.

Plusieurs lieux réels ou imaginaires parsèment notre territoire. Leur préservation et leur développement sont essentiels. Les paysages naturels, les cours d'eau, l'arbre à paparmanes, les montagnes, les lacs, les personnages légendaires, la traverse de lutins, la croix illuminée; voilà autant de biens culturels et naturels qui contribuent à faire de Saint-Élie-de-Caxton, un lieu unique.

Notre identité repose sur nos richesses naturelles et sur notre patrimoine matériel et immatériel que nous nous efforçons de sauvegarder, de faire connaître et de mettre en valeur.

En 2018, le Conseil québécois du patrimoine vivant et le ministère de la Culture et des Communications du Québec ont publié un document sur le sujet. « Le patrimoine immatériel est une expression désormais consacrée pour désigner un ensemble de pratiques culturelles transmises de génération en génération. Ce sont des traditions qui se manifestent, s'observent, se produisent et se vivent au présent. » <sup>2</sup>

---

<sup>2</sup> Conseil québécois du patrimoine vivant (CQPV) et le ministère de la Culture et des Communications (MCC) (2018) Le patrimoine immatériel, pour la vitalité culturelle locale vers une action municipale profitable. Éditions : Québec : CQPV / MCC.



Notre municipalité s'inscrit dans cette mouvance de reconnaissance du passé et de son héritage culturel. Riche de ses artistes et artisan(e)s, notre communauté est fière porte-parole de ce « patrimoine immatériel ». Dans plusieurs aspects de notre collectivité, nous touchons à ce patrimoine. Que ce soit dans le domaine des arts de tradition orale ou nos musiciens de musique traditionnelle ou folklorique, nos chanteurs de chansons à répondre ou à bercer, nos conteurs d'histoires anciennes ou de légendes gardent en vie une partie de notre passé.

Il y a aussi le domaine de l'artisanat, des métiers d'art et les savoir-faire traditionnels. Notre village regorge d'artistes et d'artisan(e)s qui savent utiliser la laine, le coton, la peinture, le bois et les éléments de la nature afin que les connaissances continuent de voyager à travers les décennies. Dans le domaine des coutumes, connaissances et modes de vie, différentes activités sont encore présentes dans notre communauté. Les sorties avec chiens de traîneau et les visites guidées du village en sont des exemples.

Notre municipalité soutient et encourage tout ce patrimoine vivant. Les visites guidées du village, les « 5 à 7 » du Garage de la culture, le Marché public, la Petite fête, les différents spectacles, les cours offerts à la municipalité, les expositions, etc. en sont d'autant d'exemples. Notre politique offre une occasion de plus de mettre en valeur notre patrimoine immatériel. Il est important de le citer et de le valoriser afin qu'une partie de notre histoire se perpétue à travers le temps.



Crédit photo : Lisandre St-Cyr Lamothe



Crédit photo : Lisandre St-Cyr Lamothe



## Diagnostic

La créativité et l'imaginaire caxtoniens sont présents partout. Nous devons continuer de rendre l'irréel accessible. Quelques lieux culturels publics ou privés ont pignon sur rue et offrent une programmation qui varie selon les saisons.

L'implication caxtonienne, autant dans l'organisation que dans la participation aux activités culturelles, se doit d'être stimulée et facilitée à Saint-Élie-de-Caxton. La communication et la transmission

de l'information sont des aspects à développer, permettant un lien entre tous et canalisant les forces de chacun.

Nous devons rester attractifs et solidifier nos acquis, dont le Garage de la culture, la montagne du Calvaire, mais nous devons également développer le plein potentiel de notre culture en soutenant de nouveaux projets innovateurs et d'envergure.



Crédit photo : Lisandre St-Cyr Lamothe

## Les forces

Saint-Élie-de-Caxton compte un nombre important d'artistes et d'artisan(e)s. Le bénévolat, l'implication citoyenne et communautaire sont présents, mais doivent être stimulés pour permettre de rejoindre une grande partie de la population. Plusieurs lieux attrayants, commerces et restaurants offrent des services et des spectacles. La bonne réceptivité des commerçants à la vie artistique et culturelle permet aussi de faire rayonner plus facilement les différentes activités offertes durant toute l'année. Enfin, on peut facilement dire que l'imaginaire à Saint-Élie-de-Caxton fait partie de son histoire et de ses forces. On le sent encore présent et très vivant. Le désir de continuer, de mettre en place une structure efficace est une force capitale, qui nourrit tous les gens impliqués de près ou de loin dans le développement de la communauté.

Il y a aussi le patrimoine vivant où se côtoient les œuvres et les prestations des artistes, les artisan(e)s et autres porteurs de savoirs et savoir-faire. Enfin, les personnages historiques et les personnages légendaires habitent l'imaginaire de la population. Les contes, mythes et légendes sont toujours présents. Les mots, les images et les chansons de Fred Pellerin contribuent au maintien et au développement de ce monde et de cette richesse.



## *Les faiblesses*

Le premier élément est de constater que ce sont souvent les mêmes personnes qui s'impliquent et s'investissent. On constate aussi que la mobilisation de la population, même si déjà présente dans plusieurs activités, reste un défi. Il est important de souligner qu'une grande partie de la population habite à l'extérieur du centre du village, résidant près des lacs, de la rivière Yamachiche et des domaines. De plus, le nombre de résidents saisonniers est passablement élevé chez nous. Les moyens de communication pour les rejoindre doivent être concrets et efficaces.

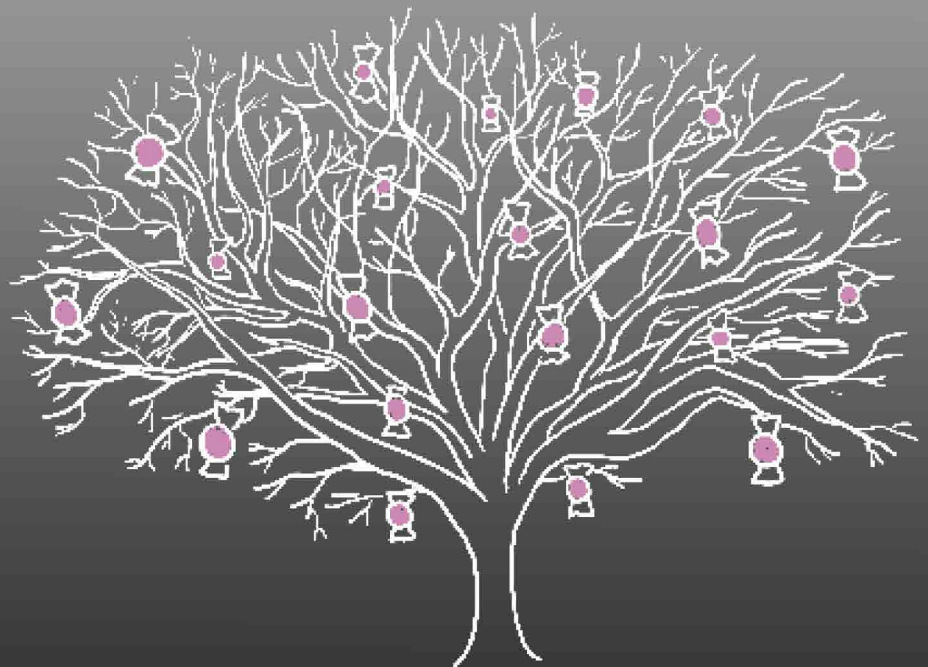
Les lieux de création et de diffusion demeurent limités et peu développés. La Garage de la culture doit se refaire une beauté (isolation, rénovation, achat d'un système de son performant, etc.) afin de permettre une accessibilité douze mois par année. Les artistes et artisans ont peu de visibilité. Ils sont aussi peu identifiés et connus.

La bibliothèque est aussi un espace public peu utilisé. Ses heures d'ouverture restreintes ainsi que la faible offre d'activités connexes (soirée de contes, animation jeunesse, etc.) sont autant d'éléments sous-développés pour notre municipalité.

## *Les menaces*

À l'heure actuelle, Saint-Élie-de-Caxton connaît une belle popularité touristique. Les visiteurs et les touristes ont un impact direct sur les artistes, les artisan(e)s, les commerçant(e)s et sur les activités et produits offerts. Une baisse de visiteurs pourrait avoir un impact sur l'offre de services et sur toute la communauté.

Un sentiment d'urgence d'agir, de se mobiliser, se fait sentir. La municipalité se doit de connaître tous ses bénévoles et personnes impliquées afin de pouvoir agir plus efficacement, comptant sur des alliés de premier niveau. Le manque de diffusion, de système de communication et de babillards sont autant d'éléments affaiblissant l'impact de l'offre des activités ou prestations actuelles.



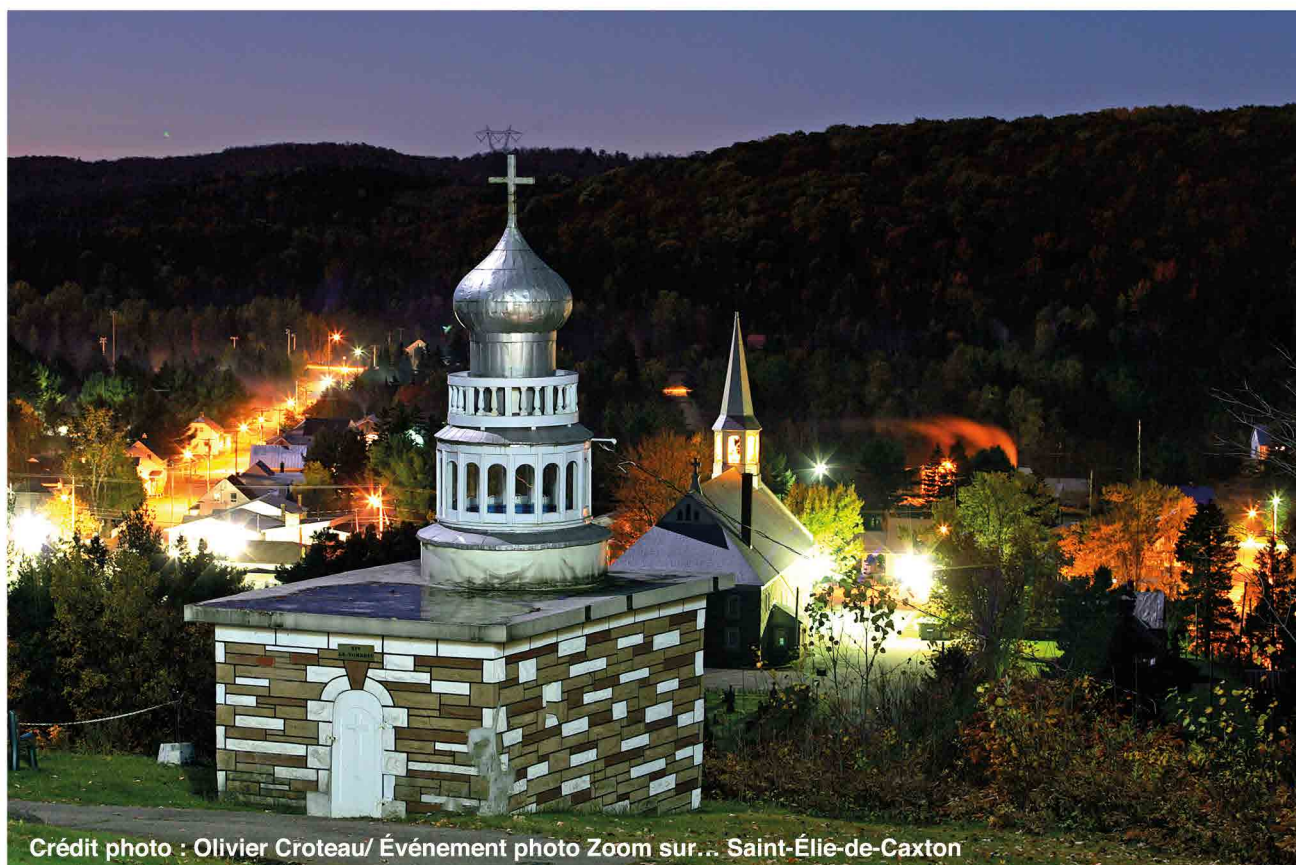


## *Les atouts*

Saint-Élie-de-Caxton a une notoriété sans pareil à travers le Québec pour une municipalité de 2 000 habitants. Cette visibilité, qui résulte principalement de la carrière extraordinaire du conteur Fred Pellerin, a permis de nous faire connaître et d'attirer chez nous des dizaines de milliers de touristes chaque année. Ces nombreux visiteurs offrent des opportunités immenses pour les artisan(e)s et artistes d'ici.

D'ailleurs, notre principal atout pour l'avenir est le nombre grandissant d'artistes et d'artisan(e)s qui s'installent à Saint-Élie-de-Caxton pour y vivre et pratiquer leur art. Notre défi est de continuer à impliquer tous les artistes et les artisan(e)s afin que Saint-Élie-de-Caxton soit un « village culturel au quotidien » diversifié par et pour notre population et nos visiteurs.

La population de Saint-Élie-de-Caxton est hétérogène; selon les groupes d'âge, les lieux de résidence sur le territoire (17 habitants au kilomètre carré), la durée de résidence à Saint-Élie-de-Caxton, la scolarité, la capacité financière, etc. Cela constitue à la fois un défi et un potentiel en termes de développement. De plus, nous sommes une des rares municipalités rurales au Québec à avoir un bilan démographique positif au cours des dernières années. Notre force d'attraction et de rétention de notre population repose non seulement sur la beauté et la richesse de la nature, mais aussi sur la qualité de vie, la tranquillité, la proximité des services publics et privés, notre école primaire dynamique et notre capacité à offrir un milieu de vie riche sur le plan culturel.



Crédit photo : Olivier Croteau/ Événement photo Zoom sur... Saint-Élie-de-Caxton



## *Axes d'intervention et orientations*

### **Axe 1 : Accroître l'accessibilité aux arts et à la culture**

#### **Orientations**

- 1.1 Offrir des activités culturelles abordables financièrement
- 1.2 Inventorier et rendre disponibles des lieux de diffusion de qualité pour tous les types d'art
- 1.3 Soutenir une diffusion culturelle diversifiée et sortant des sentiers battus et hors-saison
- 1.4 Élaborer une politique locale d'art public
- 1.5 Développer un arrimage plus étroit entre la nature (les lacs, la forêt, la rivière, les sentiers, la faune et la flore) et certaines activités culturelles

### **Axe 2 : Favoriser la participation et l'implication citoyenne à la vie culturelle**

#### **Orientations**

- 2.1 Améliorer la connaissance des besoins et attentes de la population et de nos visiteurs
- 2.2 Développer nos modes et moyens de communication et d'échange d'informations afin de les rendre plus efficaces et plus « modernes »
- 2.3 Valoriser et reconnaître le travail bénévole et encourager le mécénat
- 2.4 Encourager le développement des loisirs culturels et de la pratique amateur
- 2.5 Revoir notre accueil des nouveaux arrivants à Saint-Élie-de-Caxton
- 2.6 Développer et miser davantage sur nos activités festives et nos événements culturels

## **Axe 3 : Renforcer le soutien aux créateurs et aux arts**

### **Orientations**

- 3.1 Mieux connaître, reconnaître, informer et mettre en réseau nos créateurs
- 3.2 Inventorier et rendre disponibles des lieux de production et de pratique
- 3.3 Favoriser la diversité, le métissage et le maillage entre les artistes et artisan(e)s
- 3.4 Accroître le soutien, en termes informationnel, logistique, mise en marché, taxation, priorisation, etc.
- 3.5 Favoriser le regroupement d'artistes et d'artisan(e)s, pour la création d'organismes communautaires

## **Axe 4 : Promouvoir l'image et la notoriété de Saint-Élie-de-Caxton, en tant que « village culturel, naturel et patrimonial »**

### **Orientations**

- 4.1 Soutenir l'émergence de nos artistes et artisan(e)s à l'extérieur de Saint-Élie-de-Caxton (nos ambassadeurs)
- 4.2 Accroître l'offre culturelle « mixte », qui s'adresse aux citoyens et aux visiteurs, pour leur faire vivre une expérience « d'immersion culturelle caxtonienne » et mettre en valeur nos talents locaux
- 4.3 Favoriser un arrimage plus étroit entre les activités touristiques et culturelles
- 4.4 Développer et mettre en valeur notre patrimoine bâti et historique (l'église, le presbytère, le Calvaire, le Chemin de la croix, l'agora pour la chapelle d'été, etc.) et nos œuvres d'art public, dont les sculptures
- 4.5 Utiliser davantage les moyens de communication, comme les réseaux sociaux, notre site web, la téléphonie cellulaire et internet haute vitesse pour rejoindre et mettre en lien nos artistes et artisan(e)s avec nos concitoyens et nos visiteurs



## Plan d'action

Dans la foulée de notre politique culturelle, un plan d'action sera élaboré en partenariat avec nos différents collaborateurs et entériné par le conseil municipal. Pour chacune des orientations de la présente politique culturelle, un ou des objectifs seront énoncés et donneront vie à des actions concrètes à être réalisées à court, moyen et long terme. On y retrouvera aussi les responsables pour chacune des actions et les moyens mis en place pour leur réalisation.



## *Conclusion*

En mettant en place une politique culturelle, c'est un véritable projet de société que la municipalité de Saint-Élie-de-Caxton propose à ses citoyens. On y retrouve à la fois des éléments de continuité, puisque la municipalité est déjà engagée dans cette voie depuis de nombreuses années, mais aussi une vision d'avenir qui met davantage l'accent sur le rôle essentiel des arts et de la culture pour notre développement.

Afin d'assurer la réalisation et la pérennité de cette politique, la municipalité de Saint-Élie-de-Caxton élaborera en partenariat avec les acteurs concernés, un plan de mise en œuvre et se dotera des moyens requis pour sa réalisation à court et à moyen terme.

Il est certain qu'un dialogue ouvert entre la municipalité, les citoyens, les artistes, les artisan(e)s et les partenaires afin de s'assurer de l'adhésion, de la collaboration et de l'épanouissement culturel de tous sera la pierre angulaire de la réussite de ce vaste chantier.

## *Remerciements*

De nombreuses personnes ont été rencontrées au cours de l'élaboration de la politique culturelle. La municipalité de Saint-Élie-de-Caxton tient à remercier les citoyens, artistes, artisan(e)s, responsables d'organismes et commerçants qui ont contribué à la réflexion sur le développement culturel de la municipalité.

Des remerciements tout particuliers s'adressent aux membres du comité de la politique culturelle.

Coordonnatrices :

- Lucie Hamelin, conseillère municipale
- Charline Plante, conseillère municipale

Membres citoyens, représentant(e)s de la communauté artistique de Saint-Élie-de-Caxton :

- Julien Bocciarelli
- Rebecca Brunelle
- Carl Chevari
- Carmen Colbert
- Normand Longpré
- Claude Ouellette
- Gaétan Thériault